

DORLAND

德兰本质安全型防爆智能笔记本电脑 快速使用手册



Ex NB05S

目录

概述	5
包装盒内物品	5
安全须知.....	5
1.1 基本参数.....	6
1.2 安全使用警告.....	6
1.3 安全使用规则.....	7
1.4 失效和损坏处理	8
1.5 注意事项.....	8
权力声明.....	10
1. 产品外观六视图	11
1.1 闭合六视图	11
1.2 展开六视图.....	11
2. 产品外部接口	12
2.1 产品左侧接口.....	12
2.2 产品右侧接口.....	13
2.3 产品正面	14

3. 设备初始化设置	16
3.1 语言选择	16
3.2 用户协议	17
3.3 网络设置	17
3.4 快速上手	18
3.5 账户设置	19
3.6	19
4. 桌面布局	20
4.1	20
4.2 基本功能操作说明	20
4.3 应用启动介绍	21
4.4 快捷设置开关与提示信息	22
5. 系统信息查看	22
5.1 长按或鼠标右键点击开始	22
5.2 系统及配置信息	23
6. 系统所有设置	24
6.1	24
6.2 系统设置	25
6.3 设备设置	26

6.4 网络和 INTERNET 设置.....	27
6.5 个性化设置.....	27
6.6 账户设置.....	28
6.7 日期和时间设置.....	29
6.8 轻松使用.....	29
6.9 隐私设置.....	30
6.91 更新和安全.....	30
联系我们.....	31

概述：

尊敬的用户您好，感谢您使用北京德兰系统控制技术公司产品；为了让您更快熟悉产品，使用过程中遇到问题请参考使用手册。本文档主要介绍 Ex NB05S 笔记本电脑机身接口及系统使用说明，通过图片指示信息使用户更快的了解产品的使用方法。当您在使用过程中遇到无法解决的问题请联系北京德兰技术人员处理，感谢您的信任。

包装盒内物品

请确认您的笔记本电脑包装盒内是否包含下列物品：

- Ex NB05S 笔记本电脑
- 充电器
- 快速使用手册

安全须知

普通笔记本因不能满足危险场所的防爆要求，不允许在可能引起爆炸的危险场所使用。可能会引起爆炸的区域包括：燃料区（如船的甲板下面、燃料或化工制品运输及存储设施），空气中含有化学物质或微粒（如颗粒、灰尘或金属粉末）的地方，

如加油站，油库等。北京德兰生产的本安型工业级防爆笔记本电脑 Ex NB05S，经过国家防爆认证机构认证，符合 GB3836.1-2010《爆炸性环境 第 1 部分：设备通用要求》和 GB3836.4-2010《爆炸性环境 第 4 部分：由本质安全型“i”保护的设 备》标准要求。适用于爆炸危险场所的 1 区和 2 区。

1.1 基本参数

防爆标志：Ex ib IIC T4 Gb

防护等级：IP65

1.2 安全使用警告

只有严格按照本节说明操作，本安型工业级防爆笔记本电脑 Ex NB05S 的安全性能才是可以保障的。在使用前，请务必认真阅读本节说明条目。如有疑问或不理解之处，请立即咨询生产厂家。

在使用高精度控制的电子设备附近，请关闭该产品，否则可能会导致电子设备故障。

- a) 可能受该产品影响的设备有：助听器、起搏器、火灾报警器、自动门和其他自动控制设备。使用电子医疗辅助器械的用户应自行与该器械的服务中心确认无线电波对该设备的影响。
- b) 起搏器生产商建议该产品和心脏起搏器间的距离至少保持

在 15 厘米，以避免该产品对起搏器的潜在干扰。携带该产品时，不应将其放在胸袋中；应使用与佩带起搏器不同侧的耳朵接听电话，以减少造成干扰的潜在因素。

- c) 请勿携带该产品到手术室、重病监护室（ICU）或冠心病监护室（CCU）。
- d) 在禁止使用该产品的医疗场所，请遵循该场所的指示和规定执行。
- e) 请注意该产品的铃声、音量、振动的设置，以免对心脏病等患者造成影响。
- f) 在易燃易爆区域，请勿取出、安装电池或给电池充电以免引起爆炸或火灾。

1.3 安全使用规则

本安型工业级防爆笔记本电脑 Ex NB05S 的安全使用是以用户遵守以下使用规则为前提的。

- a) 笔记本所配电池为生产厂家专门生产的电池，只有原装电池符合本质安全要求。任何其它非原装电池都会导致笔记本电脑的防爆性能的失效。所以请务必使用原装电池，如需更换电池，请与北京德兰联系。电池为 Ex Battery 034 5000mAh 防爆聚合物电池。
- b) 对电脑电池进行充电，必须在安全区进行。并且必须使用

原配充电器。最高充电电压 8.4V。

- c) 严禁在爆炸危险场所为电脑更换电池。
- d) 本电脑不能在爆炸危险场所的 0 区使用。
- e) 在爆炸危险场所严禁使用耳机、数据线等插接设备。
- f) 在爆炸危险场所严禁使用震动功能。
- g) 使用电脑时远离高温区域。

1.4 失效和损坏处理

任何因素造成电脑可能失去本质安全性能，请停止在危险场所使用。并建议将电脑送回生产厂家检测。

可能造成电脑防爆性能失效的情况包括以下几项：

- 电脑外壳损坏；
- 在不符合储存条件的地方存放；
- 运输中受损；
- 防爆标志无法辨认；
- 其它功能失效。

1.5 注意事项

- a) 请将该产品远离磁性设备，该产品的辐射可能会抹掉磁性设备上存储的信息。
- b) 请勿将该产品、电池及充电器放置于具有强大电磁场的器具

中，如电磁锅和微波炉，否则可能会导致电路故障、起火或爆炸。

- c) 请勿在高温区域、温度过低区域，放置该产品、电池和充电器，否则可能会导致该产品、电池和充电器故障、着火或爆炸。
- d) 电池充电时，应尽量使用电池环境温度保持在-10°C和 50°C 之间。电池的存放环境温度保持在-30°C和 70°C之间。若把电池放在过热或过冷的区域，则可能减少电池的容量和使用寿命。当温度低于 0°C时，电池的性能尤其受到限制。
- e) 当该产品接触耳朵时，请勿开机或关机，以免影响人体健康。
- f) 为符合射频泄漏规定，当您佩带该产品或使用其数据功能时，请保持天线与身体的距离至少为 1 英寸(2.5cm)。该产品的信号干扰可能会影响邻近的电视机、收音机或电脑。
- g) 请遵守射频辐射国际规范的规定，使用本公司指定的产品附件。
- h) 使用本产品时，请遵守相关法律法规，并尊重他人隐私及合法权利。
- i) 进行清洁和维护前，请先关机，若此时还连接着充电器则需要从电源插座上拔下充电器，同时断开充电器与该产品的连接，以免发生触电、电池或充电器短路。
- j) 请勿擅自拆卸该产品，只有授权机构才可维修本产品。

权利声明

- a) 在未经本公司事先书面许可的情况下,严禁以任何形式复制、传递、分发和存储本使用手册中的任何内容;
- b) 本着不断完善、持续发展的原则,本公司保留在不预先通知的情况下,对此手册中描述的任何产品进行修改的权力;
- c) 无论在何种情况下,本公司均不对任何数据或其他方面的损失,或任何特殊事件、意外造成的直接或间接的损坏承担任何责任;
- d) 本手册的内容按原样提供。除非适用的法律另有规定,否则不对其准确性、可靠性或内容做出任何类型的、明确或默许的保证,其中包括但不限于对适销性和对具体用途的实用性的保证。本公司保留在不预先通知的情况下随时修订或收回本使用手册的权力;
- e) 本说明书内引用的图片可能与实际画面有所差异,请以实物为准。

1. 产品外观六视图

1.1 闭合六视图



1.2 展开六视图



2. 产品外部接口

2.1 产品左侧接口



1. TF 卡及 SIM 卡槽----在此插入 TF 卡可扩展存储空间,插入 SIM 卡可使用移动数据流量上网;
2. HDMI 及耳机接口----HDMI 用于传输影音文件到投影仪或高清电视; 耳机接口为 3.5 毫米标准耳机, 可使用 3.5 毫米音频线连接音箱播放音频文件;
3. USB3.0 接口----USB 数据高速传输接口, 可连接 USB 存储设备及即插即用 USB 设备;

4. 主机端 DC 电源接口----12V 4A DC 电源接口，连接电源后可直接免电池工作或给电池充电；
5. GPS 外接天线----当使用键盘内 GPS 模块是可使用此接口外接天线接口；
6. 键盘端 DC 电源接口----12V 4A DC 电源接口，连接电源后可直接免电池工作或给电池充电；
7. USB2.0 接口----USB 数据传输接口，连接 USB 存储设备及即插即用 USB 设备；
8. RJ45 网口接口----可直接将网线连接此接口访问网络；

2.2 产品右侧接口



1. 触控笔----可直接用于屏幕触摸，手写等，在绘图软件中可以用于绘图；
2. USB2.0 接口（键盘端）----USB 数据传输接口，连接 USB 存储设备及即插即用 USB 设备；
3. RS485 接口----用于 PC 与智能设备通讯多借助 RS232、RS485、以太网等方式；
4. RS232 接口----用于计算机串行接口外设连接。连接电缆和机械、电气特性、信号功能及传输；

2.3 产品正面

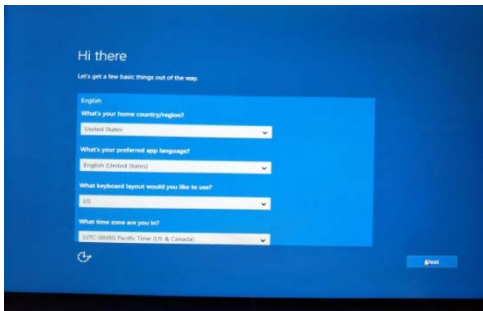


1. F 功能键----用于控制一维/二维扫描模块开关;
2. 键盘键----当主机和键盘分离时可使用此按键唤出虚拟键盘;
3. 音量-键----用于调节降低音量;
4. 音量加+键----用于调节增加音量;
5. Windows HOM 键----用于打开 Windows 快捷方式;
6. 电源键----用于休眠唤醒设备及开关机设备;
7. 键盘锁扣----用于主机端连接键盘后上锁, 防止脱落;
8. 键盘区----用于文字输入及系统功能控制;
9. 指纹----用于登陆 Windows 或文件加密;
10. 触控板----用于模拟鼠标操作及工作电脑, 两个手指同时上线滑动模拟鼠标滚轮;
11. 指示灯----用于显示电池、系统工作状态及网络状态;
12. 左键----鼠标左功能键;
13. 右键----鼠标右功能键;

3. 设备初始化设置

3.1 语言选择

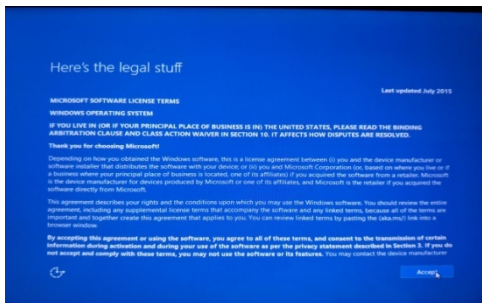
根据不同国际的用户使用不同的语言，当你开机后首先遇到的为语言设置页面，在这里用户可根据需求自定义语言（系统一般默认英文和中文两种语言，可定制所需语言）；



← 下一步

3.2 用户协议

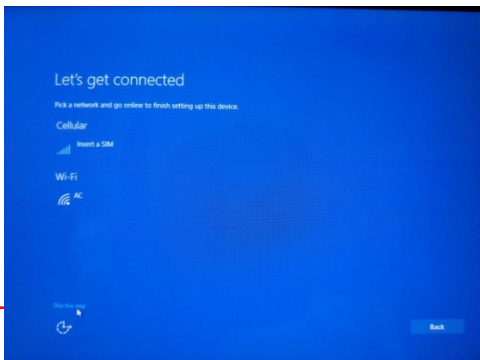
点击接受进入下一步



接受

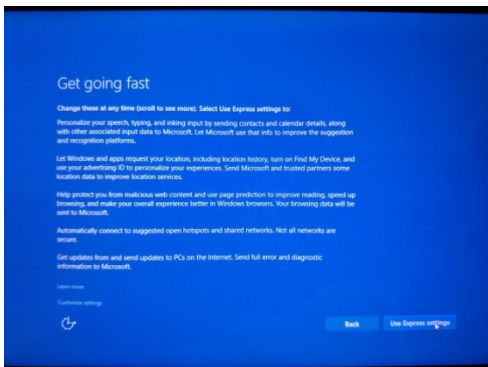
3.3 网络设置

跳过



3.4 快速上手

用户可自行选择快速设置或自定义

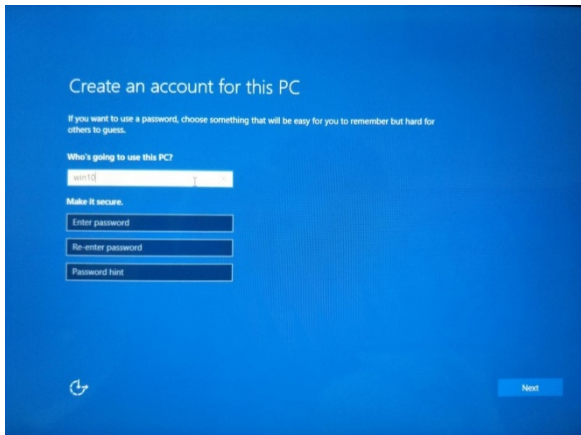


自定义设置

快速设置

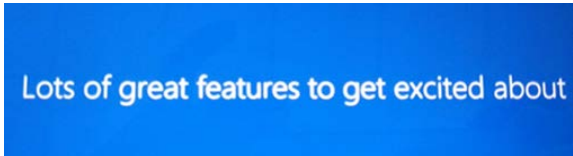
3.5 账户设置

用户可自定义设置账户密码，或直接设置账户不用设置密码进入下一步；



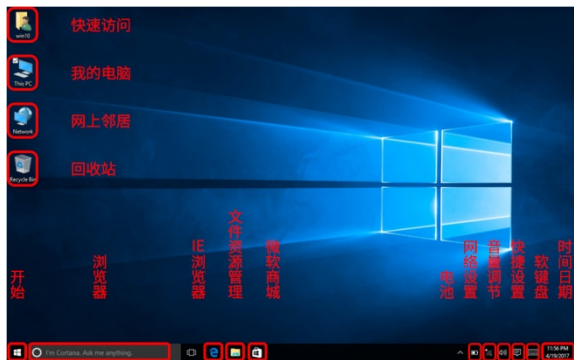
下一步

3.6 等待 5 分钟后系统完成初始化会自动进入桌面；



4. 桌面布局

4.1 win10 系统桌面上各个位置及部件介绍，如图所示：



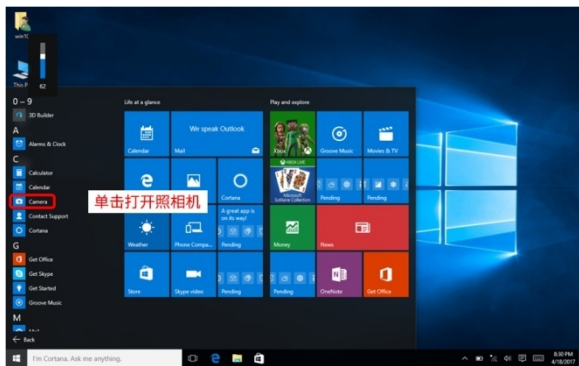
4.2 基本功能操作说明



平板电脑的操作是触屏的，“单击”、“双击”直接用手指点击屏幕即可，“右键单击”的操作需要长按屏幕一点，大概 1-2 秒，松开就会弹出更多菜单选项，然后再选择对应的操作。

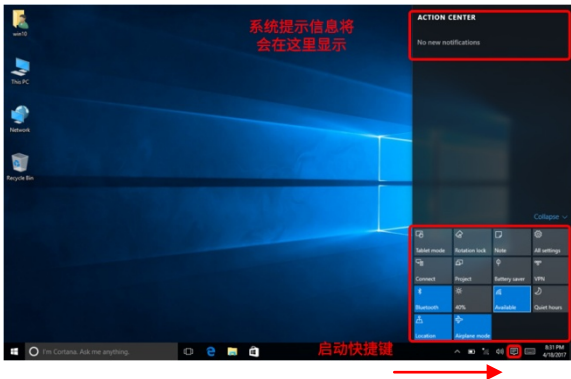
4.3 应用启动介绍

点击展开所有应用后会到下图界面，已安装的所有应用可在这里找到，上下滚动屏幕即可，如相机：点击下图指示可启动相机，可在相机界面切换前置/后置摄像头；



4.4 快捷设置开关与提示信息：

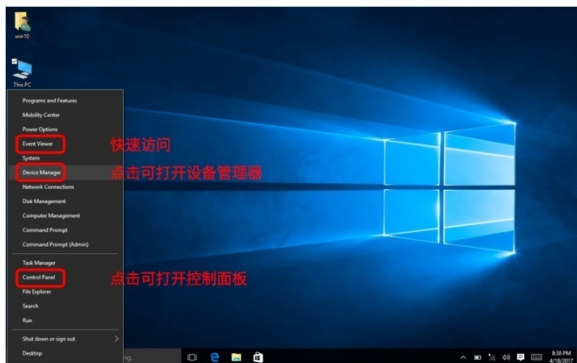
点击快捷方式可启动快速设置开关与系统提示信息界面，用户可在此处关闭或打开需要的功能，wifi/蓝牙/GPS 等，如下图所示：



5. 系统信息查看：

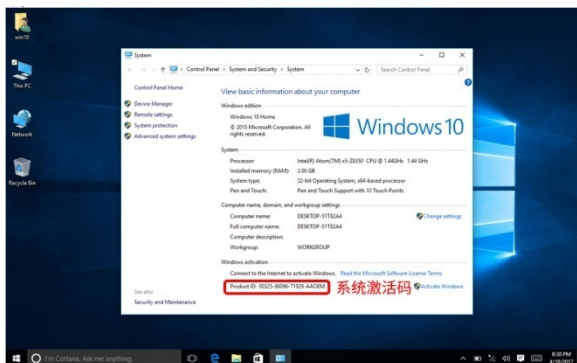
5.1 长按或鼠标右键点击开始，如下图所示：

可在此界面可打开一些高级设置选项，如：打开控制面板可设置密码，修改用户名，更改语言，卸载程序等；设备管理器中可查看每个设备是否工作正常；事件查看器可查看 Windows 的系统日志；



5.2 系统及配置信息：

可在此处查看系统类型，CPU 型号，运行内存等信息，如下图



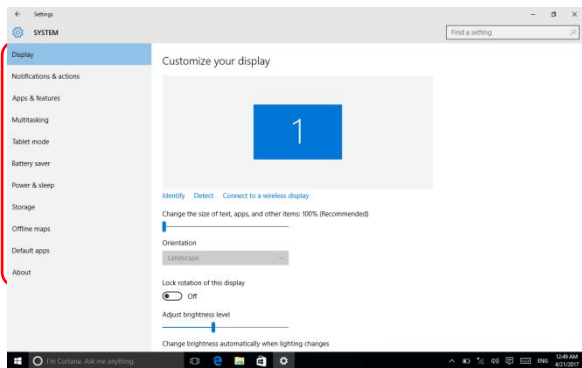
系统属性页面可查看到 Windows 的版本信息，处理器/RAM（运行内存）/系统类型/笔和触摸等信息，激活码信息显示为：00325-00000-00000-AAOEM 则无法激活，如上图所示，可在此界面打开设备管理器/远程设置/系统保护/高级系统设置等。

6. 系统所有设置：

6.1 在快捷设置处打开所有设置，可打开下图界面，在此界面可对整个电脑系统进行设置，如下图所示：



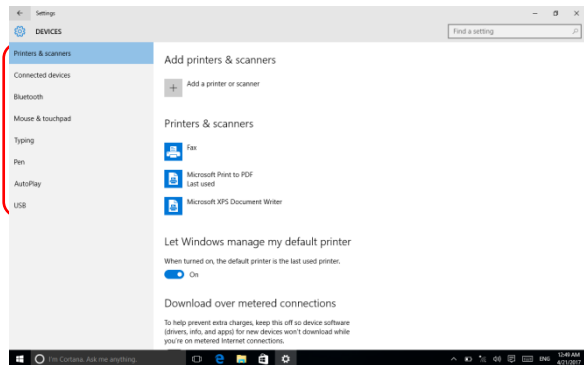
6.2 系统设置：选择系统选项后可进行显示、通知、应用、电源等设置；下图圈选项目从上往下依次是：显示设置->通知和操作->应用和功能->多任务->平板电脑模式->节电模式->电源和睡眠->存储->脱机地图->默认应用->关于；



6.3 设备设置

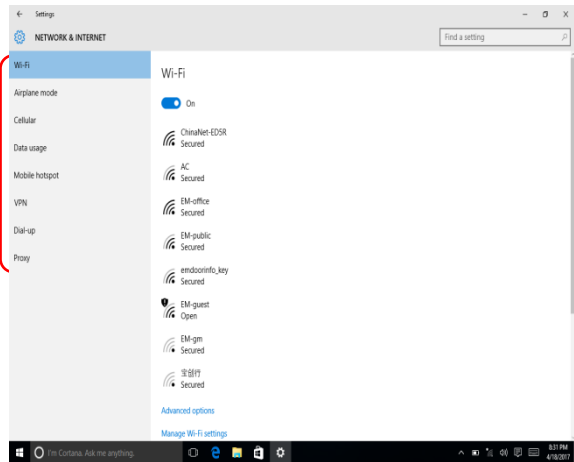
在此设置页面可进行以下设置：

1. 打印机和扫描仪（可在此项添加和删除打印机或扫描仪）；
2. 已连接的设备（可查看已连接平板的设备）；
3. 蓝牙（可查看已搜索到或已连接的蓝牙设备，并进行高级设置删除设备等动作）；
4. 鼠标和触摸板（可设置鼠标主按键为左键或者右键，设置鼠标滚动轮一次多行或一次一个屏幕等操作）；
5. 输入（在此可设置用户个人输入习惯或只能输入，可打开或关闭触摸键盘提示音等操作）等等；如下图所示：



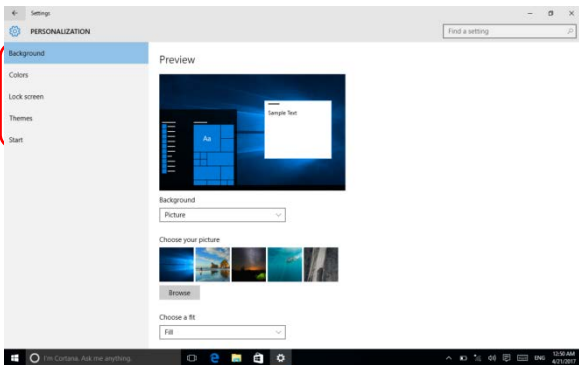
6.4 网络和 INTERNET 设置：

在此页面可进行 WIFI、飞行模式、电脑网络、移动热点、VPN、拨号、代理等设置，如下图所示：



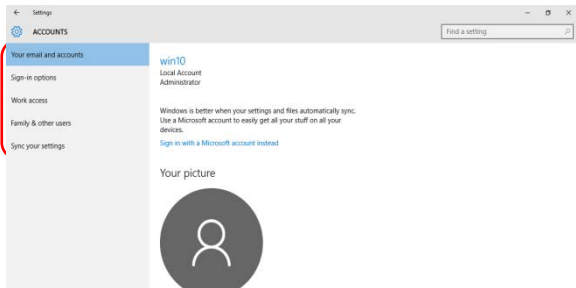
6.5 个性化设置：

在此页面可进行背景、颜色、锁屏界面、主题、开始等设置操作，如下图所示：



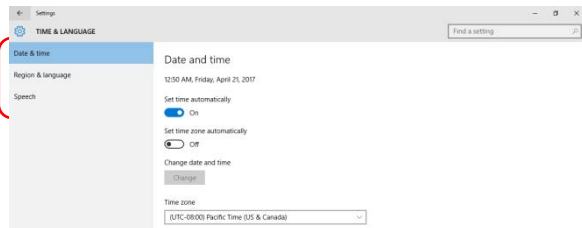
6.6 账户设置：

在此页面可进行用户名修改，添加和删除账户或邮箱，左侧菜单栏依次为电子邮件和账户、登陆选项、工作单位访问、家庭和其他用户、同步设置等操作选项，用户可根据需求自行修改设置，如下图所示：



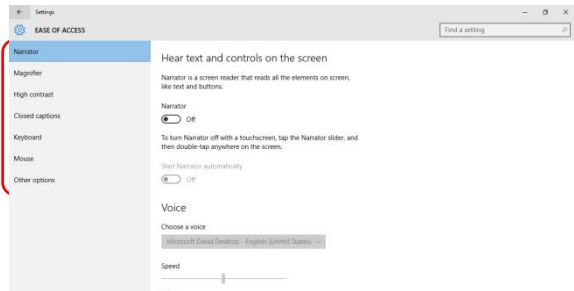
6.7 日期和时间设置：

可在此页面设置 Windows 显示语言，输入法及使用区域/时区等信息，如下图所示：



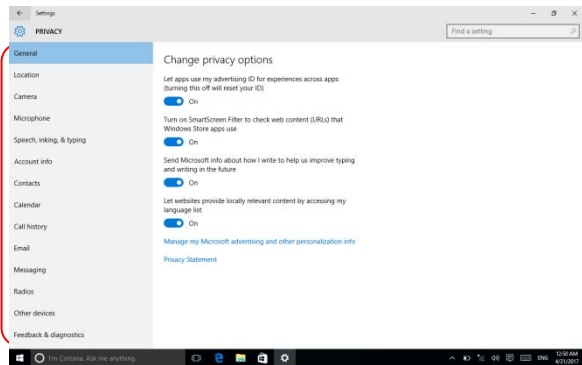
6.8 轻松使用：

在此页面可设置讲述人，当你选择某些项目时系统会有语音输出，同时键盘鼠标的一些便捷使用也可在此页面进行设置，如下图所示：



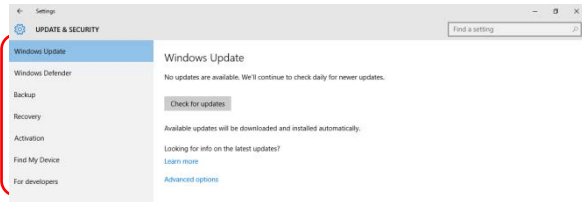
6.9 隐私设置：

在此可设置个人隐私，如位置、相机、麦克风、电子邮件等，可限制其他应用访问您的隐私项目，如下图所示：



6.9.1 更新和安全：

在此页面连接网络后可检查 Windows 更新, 备份系统, 恢复, 激活等, 详情请参考下图：



联系我们



企业官网

北京德兰系统控制技术有限公司

通讯地址：北京海淀区学院路街道王庄路 1 号清华同方科技大厦 B 座 1107 室

销售热线：010-62164681/62198496

客服热线：010-62985217

移动电话：13801272160

公司网站：www.dorland-tech.com

企业邮箱：tian@dorland.com.cn

邮政编号：100083